

අටමස්ථානය

1. රුවන්වැලි මහා සෑය



රුවන්වැලි මහා සෑය හෙවත් ස්වර්ණමාලි මහා සෑය ශ්‍රී ලංකාවේ පිහිටා ඇති ශාරීරික වෛත්‍යයකි. මෙය අතීත මහා විහාරයට අයත්වූ ප්‍රධානතම දාගැබ විය. එසේම මෙය වර්තමානයේ අටමස්තානයට අයත් ප්‍රධාන දාගැබ වේ.

මෙම ස්ථූපය සොළොස්මස්ථාන (පූජනීය ස්ථාන දහසය) සහ අටමස්ථාන අතරින් එකකි.

• සුවිශේෂීත්වය

ගෞරව සම්මා සම්බුදුරජාණන් වහන්සේගේ ද්‍රෝණියක් ධාතුන් වහන්සේලා වැඩ සිටින ලෝකයේ පූජනීයම ස්ථාන අතුරින් එකකි. ඒ අතරම ගෞරව සම්මා සම්බුදුරජාණන් වහන්සේගේ ද්‍රෝණියක් ධාතුන් වහන්සේලා වැඩ සිටින එකම දාගැබ වන්නේද රුවන්වැලි මහා සෑයයි. මෙතුල දඹ රන් පිරිනිවන් පානා ආකාරයේ පිලිමයක් ඇත.

• භෞතික ලක්ෂණ

උසින් අඩි 338ක් (මීටර් 103) සහ අඩි 942ක (මීටර් 287.1) විෂ්කම්භයකින් යුක්ත වන මෙය ලෝකයේ දැනට පවතින උසම ස්මාරක අතරින් එකක් වේ. (ගර්භයේ මුල වටප්‍රමාණය අඩි 807 කි.) වාස්තු විද්‍යාත්මක ගුණාංග සහ ආශ්වර්යවත් බව නිසා ලොව පුරා බෞද්ධ ජනතාව අතර අති පූජනීය තත්වයට පත්වී ඇති ස්ථූපයකි.

• අන්වර්ථ නාම

- ☆ මහාචූප (පාලි භාෂාවෙන්)
- ☆ මහා ස්ථූපය
- ☆ මහා චූපය
- ☆ මහා සෑය
- ☆ රුවන්වැලි මහා සෑය
- ☆ රුවන්මැලි මහා සෑය
- ☆ රත්නමාලි මහා සෑය
- ☆ රතනමාලි මහා සෑය
- ☆ හේමමාලි මහා සෑය
- ☆ අසදාග මහා සෑය
- ☆ ස්වර්ණමාලි මහා සෑය

• ගාර්ථික ධාතු

සම්බුද්ධ පරිනිර්වාණයෙන් පසුව රටවල් අටක නරපතියන් විසින් සෑම රටකටම ධාතූන් වහන්සේලා නැලී දෙක බැගින් ගෙනනොස් ස්ථූපවල නිදන් කරවා වන්දනාමාන කරන ලදී. රාමාගම ග්‍රාමයේ නිදන් කර තිබූ ධාතූන් වහන්සේලා සහිත නැලී දෙක බුදුන් වහන්සේගේ අධිෂ්ඨානයට අනුව රුවන්වැලි මහා ස්ථූපයේ නිධාපිත කරන්නට නියම කෙරිණි. ඇසළ පුන් පොහෝ දින උත්තරාසීභ නැකතින් මහා ස්ථූපයේ ධාතු නිධානය කිරීමට නිල උත්සවයක් සංවිධානය කළ දුටුගැමුණු රජතුමා, පුන් පොහෝ දිනට පෙර දින සංඝ රත්නය මුණගැසී වැඳ නමස්කාර කොට, පසු දිනය ධාතු නිධාපිත කිරීමට සූදානම් කර ඇති බවට මනක් කරමින් ධාතූන් වහන්සේලා රැගෙන එන ලෙස ඉල්ලා සිටියේය. සංඝයා වහන්සේගේ විධානයෙන් පසුව සෝඋත්තර නම්වූ අධුනික රහතන් වහන්සේ සෘද්ධි බලයෙන් ධාතූන් වහන්සේලා රැගෙන වැඩම කළහ. ඉන් ඉක්බිති සංඝයා වහන්සේගෙන් ධාතූන් වහන්සේලා පිළිගත් දුටුගැමුණු රජතුමා, එය රත්‍රන් මංජුසාවක බහා නම හිස මතට ගෙන, අතේක විධි දක්ෂිණ හා උපහාරත්, දිව්‍ය සහ බ්‍රහ්මයන්ගේ ගරු බුහුමන් මධ්‍යයේ ස්වර්ණමය මණ්ඩපයෙන් පිටත් විය. ඔහු, තුන්වරක් ධාතු මැදිරිය වටා පැදකුණු කොට නැගෙනහිර දිශාවෙන් ඇතුළු වී උතුරු දෙසට මුහුණලා පිළියෙල කර තිබූ රිදී සයනයක ධාතු මංජුසාව තැන්පත් කළ විට බුදුරජාණන් වහන්සේගේ අධිෂ්ඨාන බලයෙන් සිංහසෙයාවෙන් බුදු පිළිරුවක් හටගෙන සියලුම ධාතූන් වහන්සේලා ඒ ප්‍රතිමාව තුළ නිධන්ගත වූහ. ධාතූන් වහන්සේලා රුවන්වැලි මහා ස්ථූපයේ නිධන්ගත වීම සම්පූර්ණ වූ පසු, උත්තර සහ සුමන සාමණේරයන් වහන්සේලා විසින් පියනක් ලෙස පසුව පාවිච්චි කිරීම සඳහා කලින් සඟවා තිබූ ගල් ආවරණයකින් ධාතු ගර්භය වසා දමන ලදී.

"ධාතු ගර්භය භූමිකම්පාවකින් චුවද නොසෙල්වේවා ; එදින පූජා කළ පිච්ච මල් ආදී මල් වර්ග ගෞතම බුද්ධ ශාසනය අවසන් වන තුරු මැල නොවේවා; ගිනෙල් වලින් දල්වන ලද පහන් නොනිමේවා; සදුන් සහ සුවද විලවුන් මිශ්‍ර කරන ලද පස් වියළී නොයේවා; ධාතු ගර්භයේ එකදු සීරීමක් වත් නොවේවා; පූජා කළ රත්‍රන් භාණ්ඩවල මල නොබැඳේවා" මේ සියලු ප්‍රාර්ථනා මෙම උත්සවයට වැඩම කර සිටි රහතන්

වහන්සේලාගේ අධිෂ්ඨාන බලයෙන් සඵල විය.ඔවුන් "සතුරන්ට වත් මේ ධාතු ගර්භය දකින්නට පවා නොලැබේවායි" අධිෂ්ඨාන කළහ. තවද දුටුගැමුණු රජතුමාගේ නියෝගය පරිදි බුදුරජාණන් වහන්සේගේ ධාතූන් වහන්සේලා ඇතුලත් රන් හා රිදී මංජුසාද තවත් බොහෝ වස්තූන්ද ධාතු ගර්භය මත නිදන් කෙරිණි.

• වන්දනා ගාථා

සසීංසු යස්මිං සුගතස්ස ධාතු
නිම්මාය රංසුජ්ජල බුද්ධ රූපං
සුවණ්ණමාලීනි පතිතනාමං
වන්දාමහං ථූපවරං මහග්ඝං

• ඉදිකිරීම

ඉදිකිරීම් ද්‍රව්‍ය ලබාගැනීම

පුරාණ ග්‍රන්ථ වලට අනුව,අනුරාධපුර රාජධානියට,

- යොදුනක් (දුර මනින මිම්මකි.) උතුරු දෙසින් පිහිටි ගම්හීර නදියේ ඉවුරෙන් ගත් මැටි වලින් සෑය ඉදිකිරීම සඳහා ගඩොල් තනන ලදී.
- යොදුන් තුනක් ගිණිකොන දෙසින් වූ අවුරුවිනී ග්‍රාමයෙන් රන් කැටි ලබාගන්නා ලදී.
- යොදුන් හතක් නැගෙනහිර දෙසින් වූ තම්බපින්න ග්‍රාමයෙන් තඹ ලබාගන්නා ලදී.
- යොදුන් සතරක් ගිණිකොන දෙසින් පිහිටි සමන්වැව ග්‍රාමයෙන් මැණික් ගෙන්වන ලදී.
- යොදුන් අටක් දකුණු දෙසින් පිහිටි රිදී නැමැති ගල් ගුහාවෙන් රිදී ලබාගන්නා ලදී.
- යොදුන් පහක් බටහිර දෙසින් පිහිටි උරුවෙල් නම් කුඩා නගරයෙන් තෙල්ලි ගෙඩියක ප්‍රමාණයේ වූ මුතු සහ පබලු ගෙන්වන ලදී.
- යොදුන් සතරක් වයඹ දෙසින් වූ පැලවාපි ග්‍රාමයෙන් විශාල ප්‍රමාණයේ මාණිකාය සතරක් ගෙන්වන ලදී.

ඉදිකිරීම ඇරඹීම



රුවන්වැලි සැයේ ප්‍රධාන පිවිසුම

දුටුගැමුණු රජතුමා විසින් මැඬි මස යෙදෙන වෙසක් මස පුර පසළොස්වක පොහොය දින, විශාඛා නක්ෂත්‍ර මණ්ඩලය යටතේ ස්ථූපයේ වැඩ කටයුතු ඇරඹන ලදී.

අඩිතාලම

එක් පුත් පොහෝදිනයක, දුටුගැමුණු රජු, දේවානම්පියතිස්ස රජ විසින් ස්ථාපනය කළ "අභිලිච්ඡි" ශිලා ලිපිය ඉවත් කරන ලදී.

- භූමිය සමතලා කරන ලදී.
- එය රියන් හතක ගැඹුරට සාරන ලදී.
- එහි යුධ භටයන් ලවා වක්‍රාකාර ගල් ඇතුරන ලදී.
- ගල් මිටියෙන් කඩන ලදී.
- ඉන්පසු එය ඇතුන් ලවා පාගවන ලදී.
- එම ගල් ස්ථරය මත ගඩොල්ද, ගඩොල් මත රළු බදාමද, රළු බදාමය මත තිරුවාණද, තිරුවාණ මත යකඩ ජාලයක්ද, යකඩ ජාලය මත සුවදැනි මැටිද, සුවදැනි මැටි මත සුදු පාෂාණද, සුදු පාෂාණ මත සෙල් පිලිමිණිද, ඒ මත ගල් පුවරුද ඇතුරවන ලදී.

- ඉන්පසු රසදිය, අලිගැටපේර ලාටු හා පදම් මැටි එක්කර මිශ්‍රණයක් සාදවා ගල් පුවරු ඒ මත අතුවවා, ඒ මත අඟල් අටක ඝනකම් ඇති ලෝකඩ පත් අතුවන ලදී.
- එම ලෝකඩ පත් මත ආසනියම් හා තල තෙල් එකට මිශ්‍ර කර අතුවවා ඒ මත අඟල් හතරක් ඝනැති රිදී පත් තැන්පත් කරවන ලදී.

රජු මෙසේ මේ මහා සෑයේ අඩිතාලම සාදවා නිමකර, අත්තිවාරම් ගල ඇසළ පුර පසළොස්වක පොහෝ දින ස්ථාපනය කිරීමට කටයුතු පිළියෙල කරන ලදී. ඉන්පසු ඔහු අනුරාධපුර නගරය සහ රුවන්වැලි සෑ මළුව දිව්‍යමය පුරවරයක් සේ සරසවන ලදී. මේ වෙනුවෙන් ඉන්දියාවෙන් අනුභය කෝටියක් රහතුන් වහන්සේලා වැඩම කළහ. ඇසළ පුරපසළොස්වක පොහෝ දින, උත්තරසීහ නාරකා මණ්ඩලය යටතේ මහා සෑයේ අත්තිවාරම් ගල ස්ථාපනය කර "මා මේ ස්ථූපය වෙනුවෙන් කරනා ක්‍රියාවන් සාර්ථකව නිම කිරීමට හැකිවේවා!!එවිට බුද්ධරක්ඛිත, ධම්මරක්ඛිත, සංඝ රක්ඛිත හා ආනන්ද රහතුන් වහන්සේලා මහා සෑ මලුවේ සතර දිශාවෙන් නැගීසිටීවා"කියා අධිෂ්ඨාන කළේය.ඔහු අධිෂ්ඨාන කල පරිදිම පූජ්‍ය සිද්ධත්ත, මාඨිගල, පදුම, සිවලී, චන්දගුත්ත, ඉන්දගුත්ත, සුරියගුත්ත, සිත්තසේන, ජයසේන හා අකල රහතුන් වහන්සේලා නැගෙනහිර දෙස බලා උත්සව අවස්ථාවේ දොරටුව අසළ නිබු කොතළය ඉදිරිපිට සිටගත්හ.නන්දිසේන, සුමනා දේවියගේ පුත් සුපටිත්තින හා උත්සව මංගල්‍යය සඳහා පත්කෙරුණු ඇමතිවරයා, ධාතු මන්දිරය වටා සක්මන් කර මහා සෑයේ චක්‍රාකාර සීමාව මැනීම සඳහා රිදීයෙන් තැනූ යශ්ටියක් ගෙනෙන ලදී.ඇමතිවරයා මේ අයුරින් ධාතු මන්දිරය වටා ඉතා විශාල පරිමාණයක් මනිමින් යනු දැක සිද්ධත්ත රහත් තෙරුන් ඔහුට මධ්‍යම ප්‍රමාණයෙන් මනින ලෙස උපදෙස් දුන්හ. සිද්ධත්ත තෙරුන්ගේ, ඇමතිවරයාගේ හා ඔහුගේ දෙමාපියන්ගේ නම් ඇසීමෙන් දුටුගැමුණු රජු "ස්ථූපයේ වැඩ සර්වප්‍රකාරයෙන්ම සාර්ථක වේ" යැයි සිතා සතුටට පත් විය. අනතුරුව ඔහු විශාල රත් කළ අටක් හා රිදී කළ අටක් මහා සෑය මධ්‍යයේ ස්ථාපිත කර ඒ විශාල දිය කළ වටා පුන්කළස් එකසිය අටක් තැන්පත් කළේය.මේ අයුරින් ඔහු රත්‍රත්

ගඩොල් අටක් අට කොනේ නබා නැන්පත් කර ඒ වටා රිදී ගඩොල් එකසිය අට බැගින් නැන්පත් කළේය.

• **ස්ථූපයට ආශීර්වාද කිරීම**

සිත්තසේන රහතන් වහන්සේ මහා සෑය වටා ඇඳ තිබූ සීමා රේඛාවේ නැගෙනහිර ප්‍රදේශයේ සුවඳැති ලාටු පිඩක් නැන්පත් කළේය. ජයසේන රහතන් වහන්සේ උත්තරසීහ සහ සුපටින්හිත තාරකා මණ්ඩලය යටතේ ඒ මත පිරිත් පැන් ඉසින විට උත්සව මංගල්‍යය භාර අමාත්‍යවරයා ඉසින ලද පිරිත් පැන් මත රන් ගඩොල් සහ අධික ලෙස ධනය වැයකොට කරන ලද පූජාවන් නැන්පත් කළේය. ජනප්‍රවාදයේ සඳහන් පරිදි මේ අවස්ථාවේදී දෙලක්ෂ හැත්තෑදහසක් යොදුන් වූ දෙරණ නලය ගිගුම් දෙමින් කම්පා විය.

ඔහු ඔහුගේ පුතුන් ලවා මේ ආකාරයෙන් මහා ස්ථූපයේ අනෙකුත් දිසා සතෙහිද රන් ගඩොල් නැන්පත් කරවන ලදී. ඉන් පසුව මළවේ සතර දිසාවේ වැඩ සිටි රහතන් වහන්සේලාට පිරිකරාදිය පූජා කළ දුටුගැමුණු රජතුමා ඇතුළු ජනතාව පියදස්සි මහ රහතන් වහන්සේගෙන් ධර්මය ශ්‍රවණය කිරීම සඳහා අසුන් ගත්හ. එම ධර්මය ශ්‍රවණය කිරීමෙන් හතළිස්දහසක් පිරිස අරහත් භාවයට පත් විය. හතළිස්දහසක් පිරිස සෝවාන් ඵලයට පත් විය. දහසක් පිරිස සකෘදාගාමී තත්වයටත් තවත් දහසක පිරිසක් අනාගාමී තත්වයටත් පත් විය.

• **දුටුගැමුණු රජුගේ මරණය**

අද්විතීය රුවන්වැලි මහා සෑය හතරැස් කොත් දහය දක්වා රහතුන් වහන්සේලාගේ ආරක්ෂක සූත්‍ර සජ්ජායනා මධ්‍යයේ නිමවෙද්දී, විසි සතර වසරක් ලක්දිව පාලනය කළ දුටුගැමුණු රජු, ඔහු විසින් කරන ලද පින් ඇතුළත් පොත කියවා මහා සෑය දෙස බලා සිටියදී මියැදී දිව්‍ය පුත්‍රයකුව තුසිත දෙව්ලොව උපත ලද්දේය.

• සද්ධානිස්ස රජුගේ මරණය

දුටුගැමුණු රජුගේ සහෝදර සද්ධානිස්ස රජතුමා සැයේ ඉතිරි වැඩ කොටස නිමකර, මරණයෙන් පසු තුසිත දෙව්ලොව උපන්නේය.

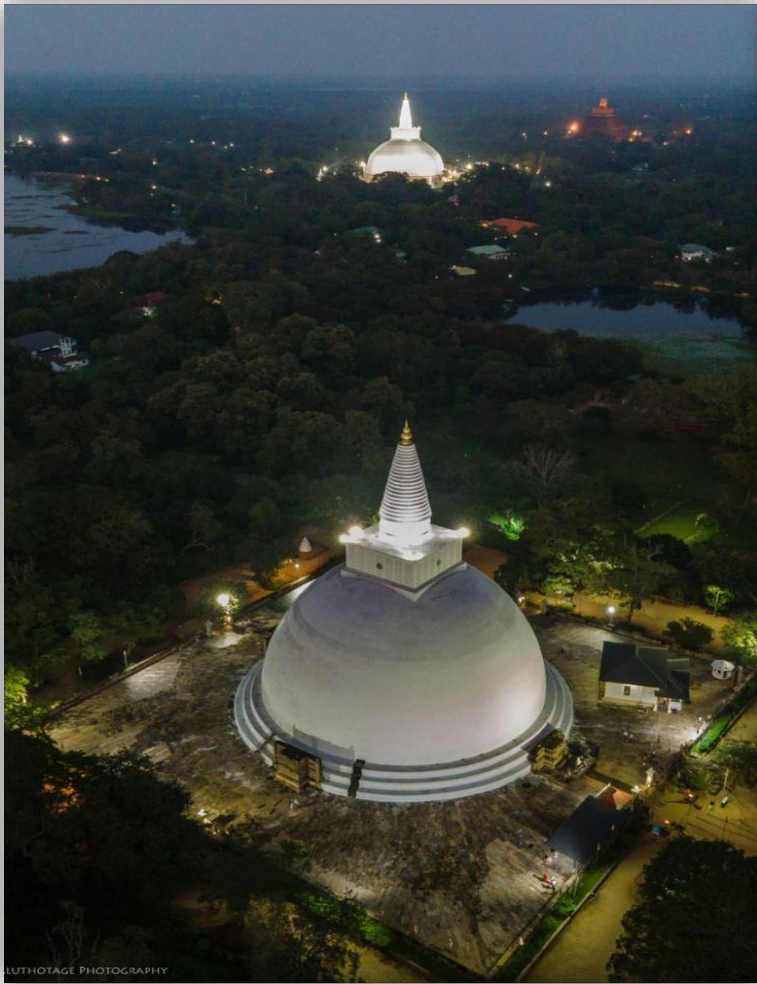
• මහා රජු

අනාගත මෙමඬු බුද්ධ ශාසනයේ දුටුගැමුණු රජු, බුදුරදුන්ගේ දකුණු අගසව් බවට පත්වනු ඇත. සද්ධානිස්ස රජු වම් අගසව් බවට පත්වනු ඇත. කාවන්තිස්ස හා විහාර මහා දේවිය මෙමඬු බුදුන්ගේ දෙමාපියන් බවට පත්වනු ඇත. කාවන්තිස්ස රජුගේ බාල නැගණිය වන අනුලා කුමරිය මෙමඬු බෝසතුන්ගේ අග මෙහෙසිය බවට පත්වනු ඇත. සාලිය කුමරු මෙමඬු බෝසතුන්ගේ පුතු බවට පත්වනු ඇත. දුටුගැමුණු රජුගේ භාණ්ඩාගාරයේ ඇමති සනොභා, මෙමඬු බෝසතුන්ගේ අග්‍ර උපස්ථායක වනු ඇත. භාණ්ඩාගාරය භාර ඇමතිවරයාගේ දියණිය අග්‍ර උපස්ථායිකාව වනු ඇත.

• **ප්‍රතිසංස්කරණය**

20වන සියවසේ ප්‍රතිසංස්කරණය

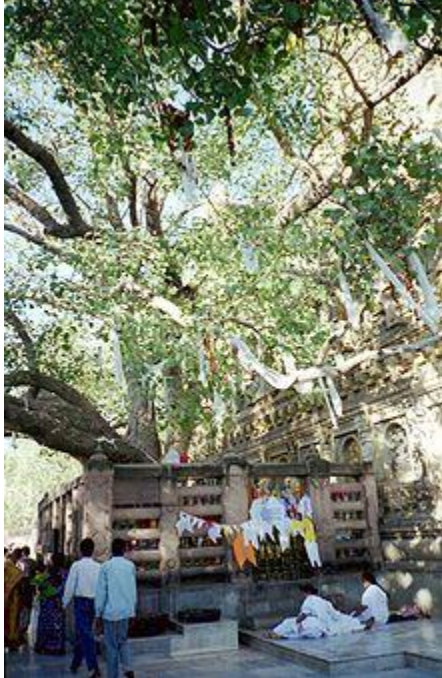
19 වන සියවසේ අග භාගයේ දී, තාරංචිට සුමනසාර හිමියන් අටමස්ථාන වැද පුදා ගැනීමට අනුරාධපුර ශුද්ධ නුවරට වැඩම කරන ලදී. උන්වහන්සේ මෙම ගමනේදී අටමස්ථානයට අයත් එසේම, ගරා වැටී තිබූ රුවන්වැලි මහා ස්ථූපය ද වන්දනා කිරීම සඳහා වැඩම කළ අවස්ථාවේ දී මහා සෑය දැක, මහන් වූ කම්පාවට පත් විය.



2. ජය ශ්‍රී මහා බෝධිය



ශ්‍රී මහා බෝධිය ශ්‍රී ලංකාවේ අනුරාධපුරයේ පිහිටි පූජනීය ඇසතු වෘක්ෂයකි. බුදුන් වහන්සේ බුද්ධත්වය ලබා ගැනීමේදී පිට දුන් ඓතිහාසික බෝධි වෘක්ෂයේ දකුණු අංකුර පැලයකි. මෙය පැල කරන ලද්දේ කි.පූ 288 දීය.^[1] එය මේ දක්වා ලෝකයේ තිබෙන මිනිස් අතකින් සිටවූ සහ එසේ සිටවූ කාලය දන්නා පැරණිම වෘක්ෂය ලෙස වාර්තාගත වෙයි.



• **ඉතිහාසය**

මහා බෝධි විහාරයේ රෝපිත බෝධින් වහන්සේ. මෙම බෝධින් වහන්සේ මුල් බෝධියේ අංකුරයකි.

මෙම ශ්‍රී මහා බෝධිය බුදුන් වහන්සේ බුද්ධත්වයට පැමිණීමේදී පිට දුන් ඉන්ද්‍රියාවේ බුද්ධගයාවේ නිබ්බ මහ බෝධියේ දකුණු ශාඛාවකි. ක්‍රි.පූ. 3 වැනි සියවසෙහි මෙම බෝධිය ලක්දිව යාපා පවුතෙහි මාදගල් හි සංඝමිත්තා තොටුපල ලෙස දැනට හදුන්වන තොටුපලට ගෙන එන ලද්දේ අශෝක අධිරාජයාගේ දියණිය වන සංඝමිත්තා මෙහෙණිය විසිනි. ඇය ශ්‍රී

ලංකා භික්ෂුණි ශාසනය පිහිටුවීමේ ලා පුරෝගාමී වූවාය. කි.පූ 249 දේවානම්පියතිස්ස රජතුමා විසින් අනුරාධපුර මහ මෙව්නා උයනෙහි මෙම ජය සිරි මහ බෝධිය සිටුවන ලදී.

• **රන් වැට**

ශ්‍රී මහා බෝධිය සිටුවා ඇත්තේ සාමාන්‍යය පොළව මට්ටමේ සිට මීටර් 6.5 ක් (අඩි 21.3) පමණ උස් වූ වේදිකාවක් වැනි බිමකය. ඒ වටා වැටක් තිබේ. එය අද කාලයේ ශ්‍රී ලංකාවේ මෙන්ම ලෝකය පුරා බෞද්ධයන්ගේ වන්දනාමානයට පාත්‍රවන පූජනීය වස්තුවකි. මෙම ප්‍රාකාරය (වර්තමානයේ දක්නට ලැබෙන) ගොඩනංවන ලද්දේ කීර්ති ශ්‍රී රාජසිංහ රජුගේ යුගයේදීය. එසේ කරන ලද්දේ වල් අලින්ගෙන් ආරක්ෂාවීම පිණිසය.

• **ආගමික හා සමාජ වැදගත්කම**

දිවයින තුළ බෞද්ධයින් අනාදිමත් කාලයක සිට අති වෘජනීය බෝධි වෘක්ෂය වැද පුදා ගැනීමට දුර බැහැර සිට පැමිණෙති. බෞද්ධයින් ජය ශ්‍රී මහා බෝධීන් වහන්සේ වෙත පුද පූජා පැවැත්වීමෙන් ඔවුන්ගේ ජීවිතයේ සැලකිය යුතු හා ධනාත්මක වෙනස්කම් ඇතිවන බවත් ආශීර්වාද ලැබෙන බවත් විශ්වාස කරති. බොහෝ බෞද්ධයන් රෝග සුවය, දරු පළ, විභාග ජය, රැකියා ආදී විවිධ අරමුණු සාර්ථක වන ලෙස ප්‍රාර්ථනා කරමින් ජය ශ්‍රී මහා බෝධීන් වහන්සේට ඉදිරියේ දී විශේෂ පූජාවක් කිරීමට භාර භාර වෙති. එසේම වසරේ සිය පළමු වී අස්වැන්න ශ්‍රී මහා බෝධි වෘක්ෂයට පූජා කිරීම අනුරාධපුර ගොවීන් අතර දීර්ඝ කාලයක් තිස්සේ පැවත එන සම්ප්‍රදායකි. එම උත්සවය "අලුත් සහල් මංගලය" නම් වේ. එම පූජාව අලුත්ගෙන් හා වන සතුන්ගෙන් වගාවට සිදුවන හානි, පළිබෝධ හානි හා නියඟය ආදී උවදුරු අඩුවී තිරසාර වී නිෂ්පාදනයක් ලැබීමට හේතු බව ඔවුන් දැඩිව විශ්වාස කරති. බොහෝ ජනතාව තම ලෞකික අභිවෘද්ධිය සහ අධ්‍යාත්මික අභිවෘද්ධිය පතා බෝධීන් වහන්සේ වෙත පැමිණීම දැකගත හැකි වේ. ශ්‍රී මහා බෝධීන් වහන්සේ වෘජනීයත්වයෙන් බබලන්නේ බුදුන් වහන්සේගේ බුද්ධත්වයට සෙවණ ලබා දුන් වෘක්ෂයක් වශයෙන් ය . අද වුවද බෝධීන් වහන්සේ නොයෙක් ජනයාගේ වන්දනාමානයට ලක් වෙමින් සංස්කෘතික උරුමයකටද හිමිකම් දරන්නෝ ය .

• දායකත්වය

පැරණි රජවරු කිහිපයක් මේ ආගමික අඩවිය සංවර්ධනයට දායක වී ඇත. වසභ රජු (ක්‍රි.ව. 65 - ක්‍රි.ව. 107) පූජනීය වෘක්ෂය හතර පැත්තේ බුද්ධ ප්‍රතිමා හතරක් තබා ඇත. චෝභාරික තිස්ස රජු (ක්‍රි.ව.214 - ක්‍රි.ව. 236) ලෝහමය පිළිමයක් තැන්පත් කළේය. මහානාග රජු (ක්‍රි.ව.569 - ක්‍රි.ව. 571) පූජනීය ගස වටා ජල ඇලක් ඉදිකළ අතර || සේන රජු (ක්‍රි.ව.846 - ක්‍රි.ව.866) එය ප්‍රතිසංස්කරණය කළේය.

වර්තමාන පවුර, වල් අලින්ගෙන් ගසට ඇතිවිය හැකි හානි වලින් එය ආරක්ෂා කිරීම සඳහා කීර්ති ශ්‍රී රාජසිංහ රජුගේ පාලන සමයේදී ඉල්ලුප්පන්දෙනියේ අත්තදස්සි හිමියන් විසින් ඉදි කරන ලදී. පවුරේ උස 10 අඩි (මීටර් 3.0) ක් හා පළල අඩි 5 (මීටර් 1.5) කි. උතුරේ සිට දකුණ දක්වා එහි දිග අඩි 388 ක් (මීටර 118.3) සහ නැගෙනහිර සිට බටහිර අඩි 274 (මීටර් 83.5) ක් වේ.

පූජනීය ගස වටා පළමු රත් වැට යටිවන තාරද ස්වාමීන් වහන්සේගේ මග පෙන්වීම යටතේ මහනුවර යුගයේ දී බෞද්ධ අනුගාමිකයන් විසින් 1969 දී ඉදි කරන ලදී. ඉහත රත් වැටට පහළින් ඇති ලෝහ වැට යටිවල පඤ්ඤානන්ද ස්වාමීන් වහන්සේගේ මග පෙන්වීම යටතේ ගෝතල ජනතාව විසින් නිර්මිතය.

• පුරාණ ආකෘති හා නටඹුන්

බුදු රජාණන් වහන්සේ ගේ ප්‍රතිමා දෙකක් ප්‍රතිමාසරයෙහි දැක ගත හැකි ය. සෙල්මුවා හිටි පිළිමය ගල් බිත්තිය ගල් දකුණු පැත්තේ වේ. නාගයෙකු පිටතට නෙරා ගියසේ නිර්මාණය කරන ලද නාග මුරගල් මෙහි දැකිය හැකි ඉතා දුර්ලභ ගණයේ මුර්ති විශේෂයකි. තවද වාමි කැටයමින් යුත් ටැම් හිස් සහිත ගල් කණු කීපයක් ද මෙහිදී දැකිය හැකි අතර ඒවා තනි කළු ගලින් නිමවා ඇත.

• නව සොයා ගැනීම්

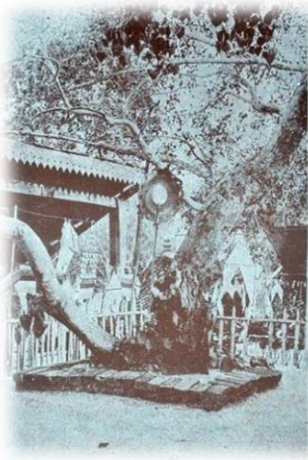
මයුර පිරිවෙන (මයුර අසපුව) නමැති පෞරාණික ගොඩනැගිල්ලේ නටබුන් ජය ශ්‍රී මහා බෝධියට නිරිත දෙසින් සොයාගෙන ඇති අතර දක්විණ උප (දකුණු අසපුව) නමින් ස්තූපයක නටඹුන් ශ්‍රී මහ බෝධියට දකුණු දෙසින් හමු වී ඇත.

ශ්‍රී ලංකාවේ පුරාණ වංශ කතා වලට අනුව ශ්‍රී මහා බෝධිය වටා ඇති ප්‍රාකරය හා ගල් වැටි අතීතයේ විවිධ අවස්ථා වලදී වරින් වර ඉදි කර ඇත. මහාවංශය සඳහන් කරන පරිදි ගෝඨාභය රජු (ක්‍රි.ව. 262 - 249) පවුරක් ගොඩනගා ඇත. කීර්ති ශ්‍රී මේඝවර්ණ රජු (ක්‍රි.ව. 330 - 302) ගල්-තැබූ ටෙරස් හා දැලිස් පවුරක් ඉදිකරන ලද බව වන දීපවංශය වාර්තා කරයි.

වර්තමාන පවුර යළි ප්‍රතිසංස්කරණය සඳහා කළ කැණීම් වලදී එවකට කීර්ති ශ්‍රී මේඝවර්ණ රජු විසින් ඉදිකරන ලද දැලිස් බිත්ති, ගෝඨාභය රජු විසින් නිර්මාණය කරන ලද පවුරේ අත්තිවාරම, ගල්-තැබූ ටෙරස් ඇතුළු සුන්බුන් පවුර හමුවී තිබේ.

• සිදුවීම්

මෙම පූජනීය වෘක්ෂයේ ශාඛා දෙකක් වෙන වෙනම 1907 හා 1911 කුණාටු සමයේ කඩා වැටී ඇත. 1929 දී නවත් ශාඛාවක් කපා ඉවත් කර ඇත. 1985 දී දෙමළ විමුක්ති කොටි බෙදුම්වාදීන් මෙම පුද බිමේදී සිංහල-බෞද්ධයන් ගණනාවක් වෙඩි තබා ඝාතනය කරන ලදී.



3. චූෂාරාමය



බුද්ධාගම හඳුන්වාදීමෙන් පසු ශ්‍රී ලංකාවේ ඉදි කරන ලද පළමු වෙනත් චූෂාරාමය යයි සලකනු ලැබේ. ශ්‍රී ලංකාවේ වංශ කථාවල සඳහන් වන මුල්ම චෛත්‍යය මෙය යැයි සලකනු ලැබේ. ස්ථූප සහ ආරාමය යන වචන එක්වීමෙන් චූෂාරාමය යන නම නිර්මාණය වී ඇත. මෙම ස්ථානය සංඝයා වහන්සේලා වැඩ සිටි ආරාමයක් විය.

- **ඉතිහාසය**

ශ්‍රී ලංකාවට බුද්ධාගම සහ චෛත්‍ය වන්දනාව හඳුන්වා දෙන ලද්දේ මහින්ද තෙරණුවෝ විසිනි. මහින්ද තෙරණුවෝ ලද ඉල්ලීමක් පරිදි දේවානම්පිය තිස්ස රජු චූෂාරාමය චෛත්‍ය ඉදි කළේය. ගෞතම බුදුරජාණන් වහන්සේගේ දකුණු අකු ධාතුව මෙහි නිදන් කර තිබේ. චෛත්‍ය ප්‍රථමයෙන්ම ගොඩනංවා ඇත්තේ ධාත්‍යාකාර හැඩයෙනි (වී ගොඩක අකාරයෙනි). මෙම දාගැබ වරින් වර විනාශ කිරීම් වලට ලක් විය. දෙවැනි අග්බෝ රජ සමයේ එය සම්පූර්ණයෙන්ම විනාශ වූ අතර රජතුමා විසින්



නැවත ගොඩනංවන ලදී. අපට වර්තමානයේ දක්නට ලැබෙන්නේ ක්‍රි.ව. 1862 දී ගොඩනැංවූ දාගැබයි. එම නිසා දාගැබෙහි වර්තමානයේ හැඩය ඝණ්ටාකාර වේ. ගෙවී ගිය ශත වර්ෂ ගණනාවක් මුළුල්ලේ කිහිප වරක් ප්‍රතිසංස්කරණය කිරීමෙන් පසු

අදට පෙනෙන්නට තිබෙන චෛත්‍යයේ ගර්භයේ පාදම අඩි 59 (මී 18) විශ්කම්භයකින් යුතුය. 11 අඟල් 4 කි. (මී 3.45) විශ්කම්භය අඩි එකසිය හැට හතර හමාරකි. (මී.50.1) මළුවේ කළු ගල් අතුරා ඇත. ගල් කණු පේලි 2 ක් දාගැබ වටා ඇත්තේය.

• ගෘහ නිර්මාණ ශිල්පය

උස් වේදිකාවක් මත වටදාගෙයක් තුළ මෙම චෛත්‍ය ඉදිකර තිබේ ඇත. වටදාගෙයහි දාගැබ වටා තිබූ බිත්තියක් ඊට ඉහලින් තිබූ පියස්සත් වර්තමානය වන විට අභාවයට ගොස් ඇති නමුත් පියස්ස දරා සිටි ගල්කණු පෙළි සතර තවමත් ආරක්ෂිතව පවතී. මෙම ගල් කණු පේලි සතර උසින් එකිනෙකට වෙනස් වේ. සෑම ඇතුල් පෙළකම ටැම් ඊට පිටත පෙළට වඩා උසින් වැඩිය. ගල් කණු සියල්ල අටපට්ටම් වර්ගයට අයත් එවා වේ. ටැම් හිස් වල ඇති කැටයම් ද එකිනෙකට වෙනස්ය. පළමු හා දෙවන පේලි වල ටැම් හිස් ඝණ රූප වලින් ද තෙවන පේලිහි ටැම් හිස් පක්ෂි රූප වලින් ද සිව් වන පේලිහි ටැම් හිස් මල් ලියකම් වලින් ද අලංකාර කර ඇත. නැගෙනහිර පිවිසුමට දකුණින් වන්දනාකරුවන්ගේ පහසුව වෙනුවෙන් කුඩා පැන් දෙණියක් ඉදිකර ඇත. දාගැබට පිවිසීමට තනා ඇති පියගැට පෙළ හා ඒ දෙපස ඇති කොරවක්ගල්, මුරගල් හා සදකඩපහණ ද අලංකාර නිර්මාණ වේ. ථූපාරාමය අසල කැණීම් වලින් හමුවූ පාදෝණි තුලින් මෙහි පැවති ආරාමයක අංගසම්පූර්ණත්වය කියා පායි. පැරණි විහාරයක සහායත්වය කියාපාන පැරණි සිංහල කලාව අගය කල යුතු වන්නේය.



4. මිරිසවැටිය



ක්‍රිස්තු පූර්ව 161 - 137 කාලය තුළ ලංකාවේ රජ කළ දුටුගැමුණු මහ රජතුමා ඉදි කළ ප්‍රථම චෛත්‍යය ලෙස මිරිසවැටිය චෛත්‍යය හැඳින් වේ. සර්වඥ ධාතු සහිත රජතුමාගේ කොන්තය (රජුගේ රාජ්‍ය බලය සංකේතවත් කරන ආයුධය) නිධානයක් වශයෙන් පූජා කොට දහනව කෝටියක් ධනය ද වැය කර ඉදි කර ඇති මෙම චෛත්‍යය ආරම්භයේදී උසින් අඩි හැටක් සහ වට ප්‍රමාණයෙන් අඩි පන්සිය හැටකි. පසු කාලීනව මෙය ලංකාවේ රජ කළ විවිධ රජවරුන් විසින් ප්‍රතිසංස්කරණය කොට, විශාල කර ඇත. මෙම චෛත්‍යය එකල පැවති අග්‍රගණ්‍ය චෛත්‍යයක් ලෙස ඓතිහාසික පුරාවෘත්තවල සඳහන් වේ.

• **පිහිටීම**

ශ්‍රී ලංකාවේ උතුරු මැද පළාතේ අනුරාධපුර දිස්ත්‍රික්කයේ අනුරාධපුර පූජා නගරයට අයත් පෙදෙසේ පිහිටා ඇති මෙම චෛත්‍යය ගෞතම බුදුරජාණන් වහන්සේගේ ශ්‍රී පාද ස්පර්ශයෙන් අනිපාර්ශ්‍යද්ධ වූ ස්ථානයක ඉදිකර ඇතැයි සැලකේ. මෙම චෛත්‍යය සාදා නිමවා පූජා කිරීමේදී රහතුන් වහන්සේලා එක්ලක්ෂ අනුදහසක් එම ස්ථානයට වැඩිම කර වූ බව ඉතිහාසයේ සඳහන් වේ. මෙම චෛත්‍යය ඉදි වූ ක්‍රිස්තු පූර්ව 161 - 137 කාලයේදී ලංකාවේ අගනුවර ලෙස පැවතියේද අනුරාධපුරය යි.

• **පුරාවෘත්ත**

තමන් අනුභව කරන කවර ආහාරයකින් වුවද මුල් කොටස සංඝයා වහන්සේලාට පූජා කරන සිරිතක් දුටුගැමුණු රජතුමාට නිබ්බ ඛවත්, එක් දිනක රජතුමා යම්කිසි ප්‍රමාද දෝෂයකින් සඟුන් නොපුදා මිරිස් මාළුවක් අනුභව කළ බවත්, සිදු වූ එම දෝෂයට වන්දි වශයෙන් මෙම චෛත්‍යය ඉදි කළ බවත් මහාවංශයේ සඳහන් වේ. නමුත් තවත් මතයක සඳහන් වන්නේ දිය කෙළිය සඳහා නිසා වැවට ගිය රජතුමා එක් දිනක එතුමාගේ සර්වඥ ධාතු සහිත ජය කොන්තය මෙම ස්ථානයේ තබා ගිය බවත්, දිය කෙළි නිමවා නැවත පැමිණ එම කොන්තය ගැනීමට උත්සාහ කිරීමේදී එය එතැනින් සෙලවීමටවත් නොහැකිව නිබ්බ ඛවත්, පසුව රජතුමා එය වට කොට මෙම චෛත්‍යය ඉදි කරවූ බවත් ය. එහිදී රජතුමා කොන්තයේ වූ සර්වඥ ධාතූන් වහන්සේලාගෙන් සයවර්ණ බුදුරැස් කොන්තය වටා වැටියක්, වළල්ලක් ලෙස විහිද යනු දුටු නිසා රැස් වළල්ල යන තේරුම ඇති (රැස් යන තේරුම සහිත පාළි සහ සංස්කෘත භාෂාවේ එන "මර්චි" යන්න වර්චි -> මර්ස -> මිරිස ලෙසත්, වළල්ල යන තේරුම සහිත සංස්කෘත භාෂාවේ එන "වෘත්ත" යන්න වට්ට -> ඉවට්ටි -> වැටි ලෙසත් බිඳී අවුත්) "මිරිසවැටිය" යන නම එයට යෙදූ බව එම මතයෙන් කියවේ.

• ප්‍රතිසංස්කරණය

ඉදි කරන ලද දින සිට මෙරට රජකම් කළ රජු වරුන්ගේ වන්දනා මානවලට පාත්‍ර වූ මිරිසවැටිය වෛත්‍යයට අටවන, නමවන සහ දහවන ශතවර්ෂවල ලංකාවට පැමිණි ඉන්දියානු ආක්‍රමණිකයන්ගෙන් හානි සිදු විය. මෙම වෛත්‍යය කිහිප වරක්ම කඩා බිඳ දමන ලදී. ක්‍රිස්තු වර්ෂ 114 - 136 අතර කාලයේ රජ කළ පළමුවන ගජබා රජු මෙම උපයට ආරක්ෂිත ආවරණයක් ඉදි කර ඇති අතර ක්‍රිස්තු වර්ෂ 209 - 231 කාලයේ රජ කළ චෝහාරිකතිස්ස රජු එහි ඡත්‍රය ප්‍රතිසංස්කරණය කළේ ය. පසුව ක්‍රිස්තු වර්ෂ 914 - 923 අතර කාලයේ රජ කළ පස්වන කාශ්‍යප රජු මෙහි සියළුම ගොඩනැගිලි ප්‍රතිසංස්කරණය කළ අතර පොළොන්නරුවේ රජ කළ දෙවන පරාක්‍රමබාහු රජතුමා මෙය අඩි දෙසිය හයක් දක්වා උස් කොට ආරාම විහාර ආදිය ද පූජා කර ඇත. පසුව 1888 වර්ෂයේ දී ගරා වැටී ඇති මෙම වෛත්‍යය වර්තමානයේ දී රජය විසින් ප්‍රතිසංස්කරණය කොට බැනිමතුන්ට වන්දනා මාන කළ හැකි පරිදි සංරක්ෂණය කොට ඇත. මෙම ස්ථානයට අයත් ගොඩනැගිලි අතර දුටුගැමුණු රජතුමා විසින් තනවන ලද උපෝසථාගාරයක් ද, දෙවන කාශ්‍යප රජු (ක්‍රිස්තු වර්ෂ 650 - 659) විසින් තනවන ලද විශාල මන්දිරයක් ද, හතරවන කාශ්‍යප රජු (ක්‍රිස්තු වර්ෂ 898 - 914) විසින් තනවන ලද බුදු රජාණන්වහන්සේගේ කේශ ධාතුව තැන්පත් කිරීම සඳහා වූ "වන්දන ප්‍රාසාද" නම් වූ ගොඩනැගිල්ලක් ද වේ.

• වන්දනා ගාථා

අභය රාජ සධාතුක කුන්තවරං - සුනිජායකතං බහුමාණිකං
සකලහිතං පණමේසදා - මර්ච්චට්ටික වෙනිය මුත්තමං

තේරුම

දුටුගැමුණු රජතුමා විසින් සර්වඥධාතු සහිත වූ උතුම් ජය කොන්තය නිධාන කොට කරවන ලද මිරිසවැටිය වෛත්‍යය නමදී



5. ජේතවනාරාමය



අනුරාධපුර පිහිටා ඇති ජේතවනාරාමයේ ඇති ප්‍රධාන දාගැබවේ. පාරිභෝගික වෛත්‍යයකි. අඩි 400 ක් (මීටර් 120) උසින් යුතු එය ලෝකයේ උසම ස්ථූපයයි. එමෙන්ම මේ දක්වා ගඩොලින් පමණක් නිර්මාණය කරන ලද විශාලතම ගොඩනැගිල්ලවේ. ශ්‍රී ලංකාවේ විශාලතම ස්ථූපය ඉදිකරවූවේ ජේතවන ධර්මපාල මහසෙන් රජු (273 - 301) රජුටයි. බුදුන් වහන්සේ පැළඳි පටි ධාතුවේ කොටසක් එහි නිදන් කර ඇතැයි විශ්වාස කෙරේ. එබැවින් මෙය පාරිභෝගික වෛත්‍යක් වේ.

පුරාණ ලෝකයේ 'ගීසා' හි පිහිටි මහා පිරමීඩ දෙක හැරුණු විට 3 වැනි විශාලතම ඉදි කිරීමයි. දළ වශයෙන් එය ඉදි කිරීමට පිළිස්සූ ගඩොල් 93,300,000 ක් යොදන්නට ඇත.

(රත්නායක 1993) මෙම උපය සාගලික නිකායට අයත් විය. ඒ වටා පරිශ්‍රය අක්කර 8 ක් පමණ (හෙක්. 5.6) විශාලය. 3000 ට වඩා බෞද්ධ භික්ෂූන්ට වැඩ සිටීමට පහසුකම් තිබුණේය. උපයේ එක පැත්තක දිග අඩි 576 කි. හතර පැත්තෙන් ඇතුළුවීම සඳහා තිබෙන පිය ගැට පෙළ අඩි 28 ක් පමණ පළලින් යුතුය. අංගනයෙහි පිහිටුවා තිබෙන පූජාසනයෙහි උළුවනු කණුවක උස අඩි 27 කි. ස්ථූපයේ අඩිතාලම මීටර් 6 ක් ගැඹුරට විහිදෙන අතර එය පිහිටි ගල මත ඉදි වුණේය. ගොඩනැගිලි කර්මාන්තයට උර දුන් මහජනතාවගේ නම් ගෞලමය පුවරුවක සටහන් කර ඇත.

මහසෙන් අජතුමා විසින් කරවන ලද ජේතවනාරාම දාගැබ පිළිබඳව ඔබ අසා ඇතුළුවට සැක නැත. මහා විහාරයට අයත් ප්‍රදේශයහි ජෝතිවන නම් උද්‍යානයෙහි ඉදි කළ නිසා මේ දාගැබ ජේතවනය යන නාමය යෙදුනි. ඒ කාලයේදී ජේතවනාරාමය දාගැබේ උස අඩි 400 කි. (මීටර්110 කි) මෙම දාගැබ අක්කර අටක ප්‍රදේශයක ඉදි කර තිබේ. මෙම දාගැබ ගීසා පිරමිඩ දෙකකට පමණක් උසින් වුවක් සේ සැළකේ. පිලිස්සු ගඩොල් 93,300,000 ක් මේ දාගැබ සෑදීම සඳහා යොදාගෙන ඇත. මෙම දාගැබ සාදා ඇත්තේ පොළොව මට්ටමේ සිට මීටර් අඩි 28 පමණ යටට ගඩොලින් සාදන ලද පදනමක් මතය. එය ඕජ්චි අඹිබ්ම් මාතෘ පාෂාණය මත ඉදිකර තිබේ. මේ නිසාම මෙම දාගැබ කිසිදු ගිලා බැදීමක් හෝ ඉරිතැලීමක් දක්නට නැත. මේ දාගැබ පමණක් නොව අනුරාධපුරයේ ඇති අනෙකුත් විශාල දාගැබ් ද සාදා ඇත්තේ එසේය. ඒ සියලුම දාගැබ් වලට වඩා මේ දාගැබ විශාලත්වයෙන් යුක්තය.මෙම දාගැබ සෑදීම සඳහා ඒ වන විට එනම් කිරිඳිවතු වර්ෂ හතර වන සියවස වන විට අපේ රටේ සිංහල වාස්තු විද්‍යාඥයින්ට සිංහල ඉන්ජිනේරුවන්ට තිබූ දක්ෂතාවය කොපමණද යන්න ඔබට ද අවබෝධ වනු ඇත. මෙම ජේතවනාරාම දාගැබ සඳහා අනෙකුත් විශාල දාගැබ් සඳහා මෙන්ම සලපනල මළුවක්ද සාදා ඇත. ජේතවනාරාම දාගැබේ සලපනල මළුව, විශේෂ එකකි. සලපනල මළුව යනු ගල් පුවරු අතුරන ලද දාගැබේ ඇති මළුවකි. මේ සලපනල මළුවේ අතුරන ලද සමහර ගල්පුවරු වල එම ගල්පුවරු අතුරන ලද්දේ කාගේ අනුග්‍රහයෙන්ද කවුරුන් ඊට දායක වූයේද යන්න පවා ලියා ඇති බව ඔබට එහි ගිය විට දී අද පවා දැක ගත හැකිය. ජේතවනාරාමය වැද පුදා ගැනීමට අනුරාධපුරයට ගිය විටදී මෙවැනි දේවල්ද

දැකගැනීමට හා විමසීමට අමතක නොකරන්න. ජේතවනාරාමය මහසෙන් රජතුමා විසින් ඉදි කිරීමට පෙර ඒ පුදබිම දේවානම්පියතිස්ස රාජයුගයේදී හඳුන්වා ඇත්තේ නන්දන වනය යන නාමයෙනි. මිහිදුමහ රහතන්වහන්සේ ලංකාවට වැඩම කළේ දේවානම් පියතිස්ස රාජ යුගයේදී බැව් අපි දනිමු. මිහිදුමහ රහතන්වහන්සේ දින හතරක්ම මෙම නන්දන වනයෙහි වැඩ වාසය කර ධර්මය දේශනා කළ සේක. බුදු දහම මෙසේ දේශනා කිරීමෙන් ජනතාවට අවබෝධයක් ලබාදීමට උපකාරී වූ මේ ස්ථානය ආලෝකය විහිදුවන ස්ථානය යන අර්ථය දේන්නා වූ ජොතිය වනය නමින් ප්‍රසිද්ධියට පත්වූයේය. මේ පිළිබඳව තවත් මත දක්නට ලැබේ. ජේතවනාරාමය ගොඩනගන කාලයේදී අනුරාධපුරයේ තවත් දාගැබ් හයක් තිබුණි. ඒවා නම් චූපාරාමය, මිරිසවැටිය, දක්ෂිණ විහාරයේ තිස්සමහා ස්තූපය, රුවන්වැලිසෑය, අභයගිරිය, සහ බතිසෝමාරාම දාගැබය. ජේතවනාරාමය සෙල්ලිපි වල හඳුන්වන්නේ දෙනා වෙහෙර, යනුවෙනි. මහසෙන් රජතුමා විසින් රටවැසි ජනතාවගෙන්ද සිංහල දක්ෂ වාස්තු විද්‍යාඥයින් හා ඉංජිනේරුවන් ගේ සහයෙන් මෙම ජේතවනාරාමය ඉදිකර සාගලික නිකායේ භික්ෂූන් වහන්සේලාට පූජා කරන ලදී. ඉන් පසුව බොහෝ සිංහල රජවරු මේ දාගැබ ප්‍රතිසංස්කරණය කළහ. මෙම දාගැබට අයත් ප්‍රධාන දොරටු වලට මුහුණ පා සිටින ලෙසින් දාගැබට සම්බන්ධ කර සාදන ලද වාහල්කඩ සතරක් තිබී ඇත. එහි නටබුන් ඒ අසල ඔබට දැකගත හැකිය.

මේ දාගැබ අවට වූ භූමියෙහි ඉතා විශාල වූ බුදු පිළිමගෙයක නටඹුන් ද දැකගත හැකිය. එහි උළුවස්ස අනුව හා ඒ බුදු පිළිමයේ පාද ඇති තෙළුම් මල අනුව එම බුදු පිළිමය කොපමණ විශාලද යන්න ඔබට දැකගත හැකිය. මීට අමතරව මෙම ජේතවනාරාම පුදබිමට අයත් වූ බෝධීන් වහන්සේ සදහා සාදන ලද බෝධිඝරය ද භික්ෂූන් වහන්සේලා සදහා වූ පොහොය ගෙය සන්නිපාන ශාලාව ආදී තවත් බොහෝ ආගමික ගොඩනැගිලි මෙම ජේතවනාරාම පුදබිමේ දැක ගත හැකිය. මෙම ජේතවනාරාම පුදබිම මෙකල අයත් වන්නේ මධ්‍යම සංස්කෘතික අරමුදලටය. මධ්‍යම සංස්කෘතික අරමුදලේ ජේතවනාරාම ව්‍යාපෘතිය මගින් මෙහි සංරක්ෂණ කටයුතු කරගෙන යනු ලැබේ.

ශ්‍රී ලංකාවේ විශාලතම ස්තුපය ජේතවනාරාමය වන අතර එය තැනීමේ ගෞරවය හිමිවන රජු වශයෙන් මහසෙන් රජු හැදින්විය හැකිය. අනුරාධපුර ජෝති වනයෙහි මහාවිහාර සීමාව තුළ කරනු ජේතවනාරාමය රජුගේ ප්‍රසාදය දිනාගෙන සිටි දක්ඛණ විහාර වාසි නිස්ස නැමැති හිමි නමකට පුදනලද බව සදහන් වෙයි. එතැන් පටන් ජේතවනාරාමය 12 සියවස දක්වා සාගලික නිකායේ මූලස්ථානය විය. මෙම ස්තුපය බටහිර පැත්තෙන් භාල්පන් ඇලන් නැගෙනහිරින් මල්වතු ඔයත් උතුරින් ඇතුල් නුවරත් දකුණින් අනුරාධපුර දුම්රිය පලන් මායිම්ව පිහිටා ඇත. ජේතවනය පිහිටි බිම මුලින් නන්දන වනයට අයත් කොටසකි. මිහිදු හිමියෝ දිගටම දින හතක් මෙහි සිට ධර්ම දේශනා කර මිනිසුන් හත් දහසකට ධර්මාභිසමය හෙවත් ධර්මාවබෝධය ලබා දුන්හ. ඒ නිමිති කර ගෙන නන්දන වනය ජෝති වනය ලෙස හදුන්වන ලදී. දැනට ජේතවන ස්ථූපය පිහිටි ස්ථානයේ මිහිදු හිමි ප්‍රධාන ධර්ම දූතයන්ගේ මෘත දේහයන් ආදාහනය කරන ලද බැවින් ඉසිභූමංගන යනුවෙන් එය ප්‍රසිද්ද විය. දැනට ලැබී ඇති පුරාවිද්‍යාත්මක සාධක වලින් ද මෙහි ආදාහන කටයුතු කර තිබෙන බව පෙනේ. ජේතවන ස්තුපය අවට නටබුන් ජේතවනාරාමයට අයත්ය. සංගාරාමයකට අවශ්‍ය සෑම වර්ගයකම පාහේ ගොඩනැගිලි ඒ අතර වෙයි. ඒ සියල්ල මහාසේන රජු විසින් කරවන ලද්දේයයි කිව නොහැකිය. බොහෝමයක් ගොඩනැගිලි මහාසේනගේ පුත් කිත්සිරිමෙවන් හා ඔහුට පසුව සිටි රජුන් විසින් කරවන ලදී.

• ජේතවන ස්තුපය

බුදුන් වහන්සේගේ පැළඳි පටි ධාතුවේ කොටසක් එහි නිදන් කර ඇති බව සද්ධර්මරත්නාකරය සදහන් කරයි. ඒ කාලයේදී ජේතවනාරාමය දාගැබේ උස අඩි 400 කි. එය ලෝකයේ උසම ස්ථූපයයි. එමෙන්ම මේ දක්වා ගඩොලින් පමණක් නිර්මාණය කරන ලද විශාලතම ගොඩනැගිල්ලයි. පුරාණ ලෝකයේ 'ගීසා' හි පිහිටි මහා පිරමීඩ දෙක හැරුණු විට 3 වැනි විශාලතම ඉදි කිරීමයි. මෙම ථූපය සාගලික නිකායට අයත් විය. දුගැබ අක්කර 8 ක ප්‍රදේශයක විහිදී ඇත. ථූපයේ එක පැත්තක දිග අඩි 576 කි.

හතර පැත්තෙන් ඇතුළුවීම සඳහා නිබන්ධන පිය ගැට පෙළ අඩි 28 ක් පමණ පළලින් යුතුය. අංගනයෙහි පිහිටුවා නිබන්ධන පූජාසනයෙහි උළුවනු කණුවක උස අඩි 27 කි. ස්ථූපයේ අඩිතාලම මීටර් 6 ක් ගැඹුරට විහිදෙන අතර එය පිහිටි ගල මත ඉදි කිරීම නිසා කිසිදු ගිලා බැසීමක් හෝ ඉරිතැලීමක් දක්නට නැ. මේ දාගැබ පමණක් නොව අනුරාධපුරයේ ඇති අනෙකුත් විශාල දාගැබ් ද සාදා ඇත්තේ එසේය. මෙම දාගැබ සෑදීම සඳහා ඒ වන විට එනම් ක්‍රිස්තු වර්ෂ හතර වන සියවස වන විට අපේ රටේ සිංහල වාස්තු විද්‍යාඥයින්ට සිංහල ඉන්ජිනේරුවන්ට තිබූ දක්ෂතාවය කොපමණද යන්න ඔබට ද අවබෝධ වනු ඇත. ගොඩනැගිලි කර්මාන්තයට උර දුන් මහජනතාවගේ නම් ගෞලමය පුවරුවක සටහන් කර ඇත. ක්‍රි.ව. 7 වෙනි සියවස පමණ වනතුරු මෙම ස්තූපයේ උපරි භාගයේ හතරැස් කොටුව (වැට) හා ඒ මැද ගර්භය මුදුනේ ඡත්‍රය විය. පසු කාලයේදී ඒ හතරැස් කොටුව ඝනයක් බවට පත්කර එහි දේවතා කොටුව, කොත් කැරැල්ල හා කොත තනන ලදී. මෙහිදී අභයගිරි ස්තූපයේ මෙන් යුපයක් වූ බවට සාධක නැති බැවින් මේ ස්ථූපය මහාවිහාර ස්තූප සැලැස්මට අනුව නිර්මාණය කර තිබේ. ස්තූපය සතර පැත්තේ වාහල්කඩ සතරක නටබුන් වෙයි. ඒවායේ කැටයම් හා චිත්‍ර වූ බවට සාධක ඇත. පොලොවට වඩා උස මළුවක ස්තූපය තනා එහි ගල් අතුරා ඇත. මළුව වටා ඇත් පවුරක් තිබූ බවට කැණීම්වලින් පාදා ගෙන ඇත. මෙයට පහතින් වැලිමළුවද එය වටා ප්‍රාකාරයක්ද, ප්‍රාකාරය සතර පැත්තේ ගෝපුර හතරක්ද ඇත. සලපතල මළුවට පිවිසෙන දොරටුවද එම ගෝපුරවලට සමාන්තරව තනා ඇත.

• පටිමාසරය

ජේතවනාරාමයේ ප්‍රධාන පටිමාසරය ස්තුපය මුහුණලා එයට බටහිරින් පිහිටා තිබේ. අති විශාල හිටි බුදුපිළිමයක ආසනයේ කොටසක් හා එයට යටින් වූ ගර්භ පත්‍රයය දැනට දක්නට ඇත. ගර්භ ඝර්භපාත්‍රයේ ගර්භ 25 ක් පමණ ඇති අතර එහි විශාලත්වය අනුව පිළිමය ඉතා විශාල බව තීරණය කළ හැකිය. මේතරම් විශාල ගර්භ පාත්‍රයක් වෙනත් තැනකින් හමුවී නැත. පිළිමගෙයි දොරටුවේ ගල් උළුවනු අඩි 27 ක් උසය. පිළිම ගෙය වටා පර්වාර ගොඩනැගිලි කිහිපයක නටබුන්ද වෙයි.

• බෝධිසරය

අටවෙනි සියවසට කලින් කරවන ලද ස්තුපයට දකුණු පස පරණ නගරසභා කාර්යාල ගොඩනැගිල්ලට ආසන්නව ඇති දිග හතරැස් ගල් ගරාදි වැට සහිත ගොඩනැගිල්ල ජේතවනාරාමයේ බෝධිසරය ලෙස හදුන්වයි. දෙවැනි දන්පුල රජු විසින් අටවෙනි සියවසේදී මෙහි රන් පිළිමයක් තැන්පත් කරවූ බව වාර්තා වේ. මෙහි දොරටුවේ කල්ප වාක්ෂ සහිත කුළුණු වෙයි. බෞද්ධ ගරාදි වැට නමින් ප්‍රසිද්ධ ගරාදි වැට ක්‍රමය මෙහිද අනුගමනය කර ඇත. බෝධිසරය නිබුනේ එම ගරාදි වැට ඇතුළේය. බෝධිසරයට යාබදව උතුරින් හිටි පිළිමයක ආසනයක් වෙයි. එහි තිබෙන ලක්ෂණ අනුව එම පිළිමය අභිෂේකය සදහා යොදා ගන්නා ලද්දක් බව පෙනේ. ඒ අනුව ජේතවනාරාමයෙහි ද බුද්ධාභිෂේකය පැවැති බව ඔප්පු වෙයි.

• උපෝසථාගාරය

බෝධිසරයට තරමක් දුරින් නැගෙනහිර පැත්තේ ස්තුපයට දකුණින් ඇති ගල් කණු විශාල ප්‍රමාණයක් සහිත ගොඩනැගිල්ල ජේතවනාරාමයේ උපෝසථාගාරය වන අතර එහි සැලැස්ම අභයගිරි විහාරයේ රත්නප්‍රාසාදයේ සැලැස්මට සමානය. එහෙත්

ගොඩනැගිල්ලේ ප්‍රමාණය අතින් දෙවැන්න පළමු වැන්නට වඩා බෙහෙවින් කුඩාය. මෙය සිව් වෙනි මිහිදු රජු කරවූ දියසෙන් නම් උපෝසථාගාරය විය යුතුය.

• **දාන ශාලාව**

ජේතවනාරාමයේ දාන ශාලාව ස්තුපයට නැගෙනහිර පැත්තේ පාරට ආසන්නව පිහිටා තිබේ. ප්‍රමාණයෙන් එය අභයගිරි විහාරයේ දාන ශාලාවට වඩා කුඩාය. මෙහි සැලැස්මද සෑහෙන තරම් දුරට වෙනස්ය.

• **පංචාවාස**

ජේතවනාරාමයේ හික්ෂුන්ගේ ආවාස තනා ඇත්තේ පංචාවාස සහිතවය. ස්තුපය අවට ප්‍රදේශයේ වැඩි වශයෙන් දක්නට ලැබෙන්නේ එවැනි පංචාවාස සහිත සංඝාරාමයි. මේවායේ හා පූජනීය ගොඩනැගිලිවල දොරටු අලංකාර ලෙස තනා තිබේ. විවිධ සදකඩ පහන්, කොරවක් ගල්, මුරගල් හා පියගැට ඒවායේ දක්නට ලැබේ.



6. අභයගිරිය



අභයගිරි විහාරය යනු ලක්දිව (වත්මන් ශ්‍රී ලංකාවේ) අනුරාධපුරයේ පිහිටා තිබූ මහායාන, ඵෙරවාද සහ වජ්‍රයාන බුදුදහමේ ප්‍රධාන ආරාම සහ අධ්‍යාපන භූමියකි. වර්ථමානයේ එය ලෝකයේ වඩාත්ම පුළුල් නටබුන් වලින් එකක් වන අතර ජාතියේ වඩාත්ම පූජනීය බෞද්ධ වන්දනා නගරවලින් එකකි. ඓතිහාසික වශයෙන්, එය විශිෂ්ට ආරාම මධ්‍යස්ථානයක් මෙන්ම, රන්වන් පැහැයෙන් යුත් ලෝකඩ හෝ පිළිස්සුණු මැටි උළු වලින් සෙවිලි කරන ලද විශිෂ්ට ආරාම සහිත රාජකීය අගනුවරකි. නගරයට උතුරින්, විශාල ප්‍රාකාරවලින් වට වූ සහ විස්තීර්ණ නාන පොකුණු, කැටයම් කළ බැලුම් සහ සදකඩ පහණ අඩංගු "අභයගිරි" පිහිටා ඇත. එය අනුරාධපුරයේ එවැනි ආගමික ඒකක දාහතකින් එකක් වන අතර එහි ප්‍රධාන විහාර පහෙන් විශාලතම වේ. සංකීර්ණයේ එක් කේන්ද්‍රස්ථානයක් වන්නේ පැරණි ස්තූපයක් වන **අභයගිරි දාගැබයි**. අභයගිරි විහාරය උතුරු ආරාමයේ හෝ උත්තර විහාරයේ ආසනයක් වූ අතර දිවයිනේ දළදා වහන්සේගේ මුල් භාරකරු විය.

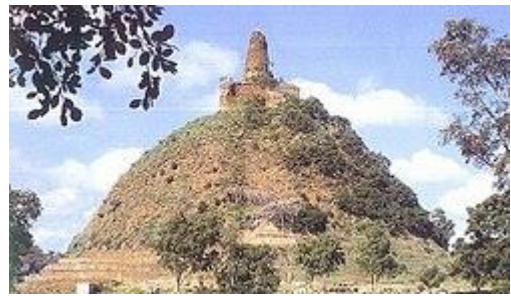
"අභයගිරි විහාරය" යන්නෙන් අදහස් කරන්නේ සංඝාවාස ගොඩනැගිලි සංකීර්ණය පමණක් නොව, තමන්ගේම ඓතිහාසික වාර්තා, සම්ප්‍රදායන් සහ ජීවන රටාව පවත්වාගෙන ගිය බෞද්ධ භික්ෂූන් වහන්සේලාගේ (සංඝයන්) සහෝදරත්වයයි. එය ක්‍රි.පූ. 2 වැනි සියවසේදී පිහිටුවන ලදී. එය ක්‍රිස්තු වර්ෂ පළවන සියවස වන විට ජාත්‍යන්තර ආයතනයක් දක්වා වර්ධනය වී ඇති අතර, ලොව පුරා විද්වතුන්



ආකර්ෂණය කර ගනිමින් මෙහි බෞද්ධ දර්ශනයේ සියලු සෙවනාලි ඇතුළත් විය. එහි බලපෑම ලෝකයේ වෙනත් ප්‍රදේශවල, වෙනත් තැන්වල පිහිටුවා ඇති ශාඛා හරහා සොයාගත හැකිය. මේ අනුව, අභයගිරි විහාරය පුරාණ ශ්‍රී ලංකාවේ අගනුවර වූ අනුරාධපුරයේ මහාවිහාරය සහ ජේතවන බෞද්ධ ආරාම නිකාය දෙස බලන විට විශිෂ්ට ආයතනයක් ලෙස වර්ධනය විය.

• **ඉතිහාසය**

ද්‍රවිඩ ආක්‍රමණ නිසා වළගම්බා රජු පලා යන විට අභයගිරිය පිහිටි ස්ථානයේ සිටි ගිරි නම් නිගණ්ඨයා **මහාකළු සිංහලයා පලා යයි** යනුවෙන් අපහාස කළ බවත්, නැවත රාජ්‍ය ලබා ගත් විට රජතුමා නිගණ්ඨ දේවාලය කඩා දමා අභයගිරිය සාදා නමාට බැරි කාලයේදී උපකාර වූ කුපික්කල මහානිස්ස හිමියන්ට පුජා කළබවත් තමාගේත් නිගණ්ඨයාගේත් නම් එක් කොට එය අභයගිරි විහාරය යනුවෙන් නම් කළ බවත් මහා වංශයේ සඳහන් වේ. පුරාණයේ උස් බිම් හා පර්වත ආශ්‍රිතව ඉදි කළ විහාරගිරි යන්නෙන් අවසන් කර ඇත. මේඝගිරි, වේනියගිරි, මුහුන්දගිරි, වෙස්සගිරි ආදියෙන් ගිරි නිගණ්ඨයන් නොසිටි හෙයින් අභයගිරි යනු අභය රජතුමා උස් බිමක සෑදූ විහාරය නිසා නම් වූ බව පෙනේ. පස්වැනි සියවස වන විට මෙහි භික්ෂූන් 5000 ක් වැඩසිටි බව අභයගිරි විහාරයේ වැඩසිටි චීන ජාතික පාහියන් හිමියන් සඳහන් කරයි. එසේම හතරවැනි සියවසේදී කින්සිරිමෙවන් රජ දවස මෙරට ගෙන ආ දළදා වහන්සේගේ භාරකරත්වය හිමි වූයේද අභයගිරියේ පැරණිතම භික්ෂූ කණ්ඩායම වූ උත්තර මූලයටයි. අනුරාධපුර යුගයේදී දළදා පෙරහැර පැවතුනේද ඇතුළු නුවර සිට අභයගිරියටයි. ලංකාරාමය මෙහි භික්ෂූණි ආරාමයක් විය. වයඹදිග ප්‍රදේශයේ තපෝවනයක් ද විය. 1017 ජොළි ආක්‍රමණ නිසා අඩපණ වූ අභයගිරිය 1215 මාඝගේ ආක්‍රමණය නිසා වල්වැදී ගියේය.



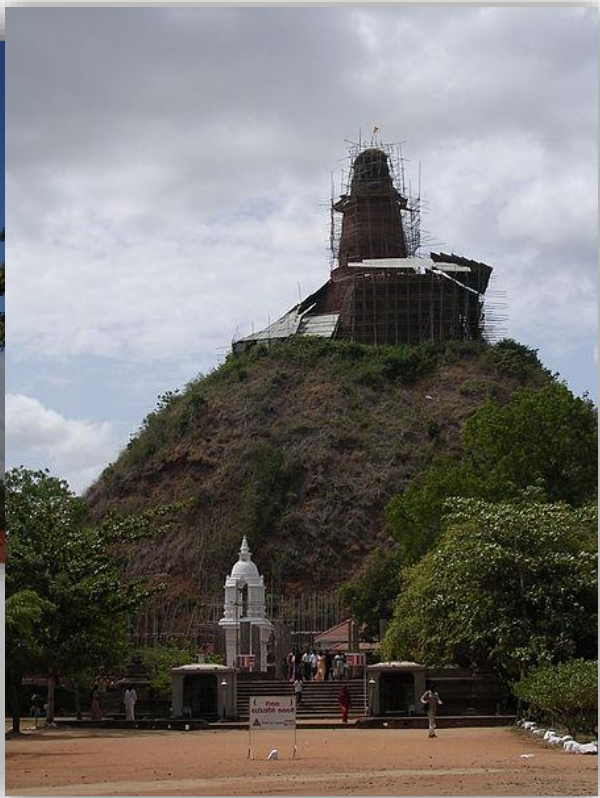
අභයගිරි ස්තූපය

මෙය අභයගිරි උත්තර මහා චෛත්‍ය නමින්ද හඳුන්වනු ලබයි.වළගම්බා රජතුමා විසින් මෙම ස්තූපය ඉදිකර ඇත.බුදුන් වහන්සේ සිරිලකට වැඩම කළ පසු සිරිපාදය

තැබූ ස්ථානයක ස්තූපය ඉදිකර ඇති බවට විශ්වාසයක් වූ බව ක්‍රි.ව.411-113 පාහියන් හිමියෝ පවසති. පසු කාලීන ග්‍රන්ථයක් වන සද්ධර්මරත්නාකරයහි සඳහන් වන පරිදි මෙහි සර්වඥධාතු තැන්පත් කළ වෘෂභයෙකුගේ හැඩයෙන් යුතු කරඬුවක් නිදන් කර ඇත.

අභයගිරියේ කුඩා දාගැබ්

අභයගිරි භූමියේ තවත් ස්තූප කීපයක් දක්නට ඇත. ජනවහරේ ඉදිකටු සැය නමින් හැඳින්වෙන ප්‍රාසාද ස්තූපය කුඩා ගල්පර්වතයක් මැදි කොට ඉදිකරන ලද්දකි. මෙය පොළොන්නරුවේ සන්මහල් ප්‍රාසාදය නම් සතූපය හා සමානය. ඇත් පොකුණට බටහිරින් වේදිකාවක් මත තවත් ස්තූපයක් හමු වී ඇත. ඒ හැර තවත් කුඩා ස්තූප දෙකක නටඹුන් හමු වී තිබේ.



7.ලෝවාමහාපාය



ලෝවාමහාපාය යනු ක්‍රි. පූ. 1 වන සියවසේදී මහා විහාරයේ ඉදි කරනු ලැබූ උපෝසථාගාරයකි. මෙය අනුරාධපුරයේ පිහිටා ඇත. එහි වහලය ලෝහ උළු වලින් කළ නිසා **ලෝහ ප්‍රාසාදය** යනුවෙන්ද හැඳින්වේ. ලෝවාමහා ප්‍රාසාදය කරවන ලද්දේ දුටුගැමුණු රජතුමා විසිනි. මෙහි මහල් නමයක් වූ බව වංශ කථා වල සඳහන් වේ. දැනට මැදින් ඇති කුඩා ගොඩනැගිල්ල නවීන එකක් වන නමුදු මහා විහාරයේ පෝය කර්ම සඳහා බෝධිමළු පරපුරේ හික්ෂුන් වහන්සේලා නවමත් මෙම ස්ථානය පාවිච්චි කරනු ලබයි. මෙය සාදන ලද්දේ නවීනිසා දෙව්ලොව "බරණි" නැමැති දිව්‍යාංගනාවගේ රන් මාළිගයේ ආකාර සැලැස්මට අනුවයි. ඒ සඳහා රහතන් වහන්සේලා අට නමක් වැඩම කළ සේක.

• ගෘහ නිර්මාණශිල්පය

ලෝවාමහාපාය රුවන්වැලිසෑයටත් ශ්‍රී මහා බෝධියටත් අතර මැද ස්ථානයක පිහිටා තිබේ. අතීතයේ මෙහි දාන ශාලාවක්, ආවාස ගෙයක් සහ උපෝසථාගාරයක්ද තිබුණි. එහි සීමා මාලකයක්ද තිබුණු අතර පෝය දිනවල භික්ෂූන් වහන්සේලා එකතු වී පොහොය කිරීම කිරීම එහිදී කරන ලදී.

මහල් නමයකින් යුක්ත වූ ප්‍රාසාදයක් වන මෙහි සෑම මහලකම කාමර 100 බැගින් තිබූ බව පැවෙස්. මෙහි පහතම මාලය පෘතක්ෂන භික්ෂූන් වහන්සේලාට ද, දෙවන මහල ත්‍රිපිටකධාරී භික්ෂූන් වහන්සේලාට ද, තෙවැනි සිව්වැනි හා පස්වන මහල් පිළිවෙලින් සෝවාන්, සකෘදාගාමී, අනාගාමී භික්ෂූන් වහන්සේලාට ද ඉතිරි මහල් රහතන් වහන්සේලාට ද වෙන්කර තිබී ඇත.

ගොඩනැගිලිල වතුරප්‍රාකාර වන අතර පැත්තක දිග අඩි 400 කි. (මී. 120) එහි වහල තනා තිබුණේ තඹ හා බෙලෙක් මිශ්‍ර ලෝකඩ වලින් සාදන ලද උළු කැටවලිනි. එහෙයින් ඊට ලෝවාමහාපාය යන නම යෙදුණි. මෙහි ගල් කණු පේළි 40 කි. එක් පේළියකට ගල් කණු 40 ක් බැගින් යොදා ඇති මුළු ගල්කණු ගණන 1600 කි. මේ සියල්ල උසින් එක සමානය. ටැම් මත වූ ටැම්හිස් ඝණ රූප හා මල් ලියකම් වලින් අලංකාර කර ඇත. ගොඩනැගිල්ල නිම කිරීමට අවුරුදු 6 ක් ගත වූයේ යයි පැවෙස්.

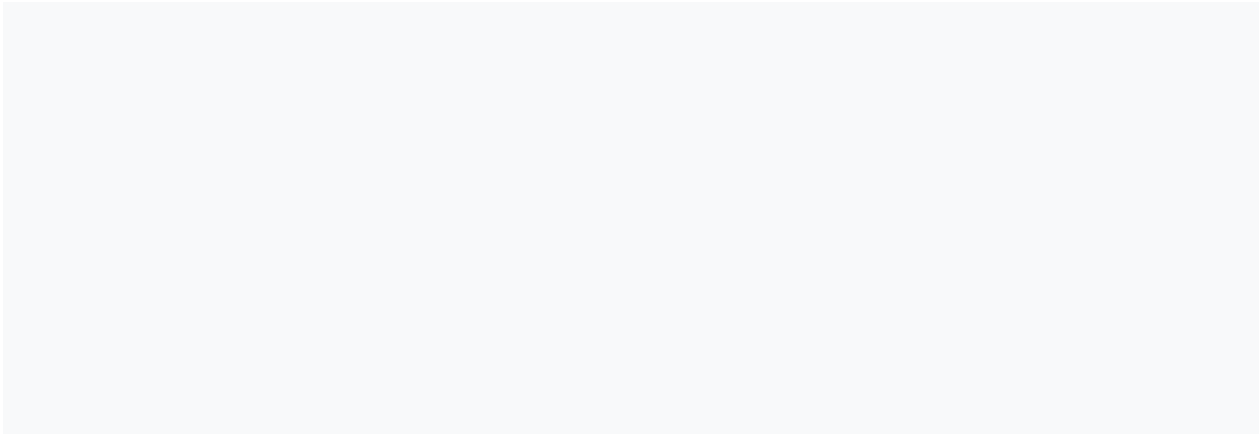
ලෝවාමහාපායේ සැළැස්ම තච්චිසා දෙව්ලොව "හරණී" නම් දෙවගනගේ ප්‍රාසාදයට සමානව සෑදුවේ යැයි විශ්වාස කරන අතර ප්‍රාසාදය මැද "වෛග්‍රවණගේ" නාරි වාහනයට සමාන මණ්ඩපයක් ද ඉදිකර තිබූ බව සදහන් වේ.

ඉතිහාසය, දායකත්වයන් හා ප්‍රතිසංස්කරණය කිරීම්

දේවානම්පියතිස්ස රජු විසින් පළමු වරට මෙම ස්ථානයේ අඩමසකට වරක් භික්ෂූන් වහන්සේලාට "පාතිමොක්කය" කියවීම සඳහා පොහොය ගෙයක් ඉදිකළ අතර දුටුගැමුණු රජු විසින් එය නව මහල් ප්‍රාසාදයක් ලෙස විශාල කර වහලයට ලෝහ උළු සෙවිලි කරවා තනවන ලදී.

- සද්ධාතිස්ස රජුගේ රාජ්‍ය කාලයේදී මෙම ගොඩනැගිල්ල ගින්නක් නිසා සම්පූර්ණයෙන් විනාශ වූ නිසා එය සත් මහල් කරවා යලි ඉදි කරන ලදී.
- ඉන්පසු භාතිකාභය රජු, ආමණ්ඩ ගාමිණී අභය රජු, ගෝඨාභය රජු, 1වන ජෙට්ඨතිස්ස රජු, ධාතුසේන රජු, 1වන අග්ගබෝධි රජු, 4වන අග්ගබෝධි රජු, මානවම්ම රජු ආදී රජවරුන් රැසක් ලෝවාමහාපාය අළුත්වැඩියා කිරීමට කටයුතු කර ඇත.
- දෙවන සිරිනාග රජුගේ කාලයේ දී යලිත් ගොඩනැගිල්ල ගිණිගෙන දැවීම නිසා මහල් පහකින් යුතුව යලිත් ඉදිකරන ලදී.
- මහසෙන් රජ සමයේදී රජු මිත්යා දෘශ්ඨික භික්ෂුවකගේ බසට රැවටී ලෝවාමහාපාය ඇතුළු මහා විහාරයම විනාශ කිරීම නිසා කීර්ති ශ්‍රී මේඝවර්ණ රජු විසින් එය ප්‍රතිසංස්කරණය කරන ලදී.
- 1වන සේන රජුගේ කාලයේ දී පාණ්ඩුයින් විසින් ලෝවාමහාපාය කෝල්ල කන ලද අතර 2වන සේන රජු එය පිළිසකර කර රන් බුද්ධ ප්‍රතිමාවක් තැන්පත් කරන ලදී.
- 10 වන සියවස අගභාගයේ දී ඇති වූ චෝල ආක්‍රමණ වලින් ලෝවාමහාපාය සම්පූර්ණයෙන් විනාශ වූ අතර ඉන්පසු අවසන් වරට එය ප්‍රතිසංස්කරණය කරන ලද්දේ 12 වන සියවසේදී පොළොන්නරුව රාජධානියේ රජ කළ මහා පරාක්‍රමභාහු රජු විසිනි.

එහෙත් අනුරාධපුරය අභාවයට යාමත් සමග යලිත් ලෝවාමහාපාය අභාවයට ගිය අතර අද අපට දක්නට ලැබෙන්නේ එම මහා පරාක්‍රමභාහු රජුගේ ප්‍රතිසංස්කරණ වල නටඹුන්ය.



08. ලංකාරාමය



ශ්‍රී ලංකාවේ ඓතිහාසික අනුරාධපුර නගරයේ පිහිටි ගෞරවනීය ස්තූපයක් වන ලංකාරාමය දිවයිනේ පොහොසත් සංස්කෘතික හා ආගමික උරුමයේ සදාතනික සංකේතයක් ලෙස පවතී. ක්‍රිස්තු පූර්ව 1 වැනි සියවසේ වළගම්බා රජ දවස ඉදිකරන ලද ලංකාරාමය පූජනීය හා අධ්‍යාත්මික වැදගත්කමක් ඇති පුදබිමක් ලෙස බෞද්ධයන්ගේ හදවත් තුළ සුවිශේෂී ස්ථානයක් හිමිකර ගනී. එහි වාස්තු විද්‍යාත්මක ශ්‍රේෂ්ඨත්වය සහ ඓතිහාසික උරුමය එය සැලකිය යුතු වන්දනා ස්ථානයක් බවට පත් කරන අතර ඉතිහාස ලෝලීන්ගේ සහ සැනසීම සහ ආශ්වාදය අපේක්ෂා කරන බැතිමතුන්ගේ සිත් ඇදගන්නා ගමනාන්තයක් බවට පත් කරයි.

I. ඓතිහාසික පසුබිම:

පුරාණ ශ්‍රී ලංකාවේ පළමු අගනුවර වූ අනුරාධපුරය ක්‍රිස්තු පූර්ව 4 වැනි සියවසේ සිට ක්‍රිස්තු වර්ෂ 11 වැනි සියවස දක්වා බෞද්ධ ශිෂ්ටාචාරයේ මර්මස්ථානය ලෙස ක්‍රියා කළේය. වළගම්බා රජුගේ පාලන සමයේදී ඉදිකරන ලද ලංකාරාමය (වට්ටගාමණී අභය ලෙසද හැඳින්වේ) ශ්‍රී ලංකා ඉතිහාසයේ රට ආක්‍රමණ සහ දේශපාලන කැලඹීම්වලට මුහුණ දුන් වැදගත් කාල පරිච්ඡේදයක් සනිටුහන් කරයි.

II. වාස්තුවිද්‍යාත්මක තේජස:

A. ස්තූප නිර්මාණය:

ලංකාරාමයේ තේජාන්විත ස්ථූපය, වෛත්‍යය හෝ සීටිය ලෙසද හැඳින්වේ, පැරණි ශ්‍රී ලංකාවේ සම්භාව්‍ය ගෘහනිර්මාණ ශිල්පීය ගෞලිය නිදසුන් කරයි. ස්තූපයේ අර්ධගෝලාකාර හැඩය ලෝක අක්ෂයේ විශ්ව සංකේතය නියෝජනය කරන අතර බුදුන් වහන්සේගේ ප්‍රබුද්ධ මනස සංකේතවත් කරයි.

B. වෘත්තාකාර ධාතු කුටිය:

ස්ථූපයේ හරය තුළ, කවාකාර ධාතු කුටියක පූජනීය ධාතූන් තැන්පත් කර ඇත, සමහර විට බුදුන් වහන්සේගේ හෝ ගෞරවනීය බෞද්ධ භික්ෂූන් වහන්සේලාගේ ධාතූන් ද ඇත. මෙම කුටිය බැනිමතුන් සඳහා වන්දනා කිරීම සහ භාවනා කිරීම සඳහා කේන්ද්‍රස්ථානයක් ලෙස සේවය කරයි.

III. සංස්කෘතික හා ආගමික වැදගත්කම:

A. බෞද්ධ ශුද්ධත්වය:

ලංකාරාමය ශ්‍රී ලංකාවේ බෞද්ධ සම්ප්‍රදායන්හි අඛණ්ඩ පැවැත්ම සංකේතවත් කරන පූජනීය බෞද්ධ ස්ථානයක් ලෙස සැලකේ. ස්තූපය සෑම තරාතිරමකම බෞද්ධයන් සඳහා ගෞරවයේ සංකේතයක් සහ අධ්‍යාත්මික භක්තියේ ස්ථානයක් ලෙස ජෛවය කරයි.

B. ඓතිහාසික අදාළත්වය:

ශ්‍රී ලාංකේය ඉතිහාසයේ කැලඹිලි සහිත කාලපරිච්ඡේදයක ලංකාරාමය ඉදිකිරීමෙන් පිළිබිඹු වන්නේ විපත්ති මධ්‍යයේ තම ආගමික හා සංස්කෘතික උරුමයන් ආරක්ෂා කර ගැනීම සඳහා ජනතාවගේ ඔරොත්තු දීමේ හැකියාව සහ භක්තියයි.

IV. වන්දනා ගමනාන්තය:

A. අධ්‍යාත්මික අභිලාෂය:

ලංකාරාමය අධ්‍යාත්මික සැනසීම සහ ආශීර්වාදය පතා සෑම වසරකම වන්දනාකරුවන් දහස් ගණනක් ඇද ගනී. "ප්‍රදක්ෂිණා" නමින් හැඳින්වෙන ස්තූපය වටා ගමන් කිරීමේ ක්‍රියාව භක්තියේ ක්‍රියාවක් ලෙස සලකනු ලබන අතර එය බෞද්ධ මාර්ගයේ අඛණ්ඩතාව පෙන්නුම් කරයි.

B. උත්සව සහ සැමරුම්:

වසර පුරා, ලංකාරාමයේ විවිධ ආගමික උත්සව සහ වාර්තූ පවත්වනු ලබන අතර, බැනිමතුන් සහ අමුත්තන් විශාල වශයෙන් රැස්වේ. මේ අතරින් පොසොන් පොහොය මිහිඳු මහරහතන් වහන්සේ විසින් ලක්දිවට බුදු දහම හඳුන්වාදීම සිහිපත් කරයි.

V. සංරක්ෂණය සහ සංරක්ෂණය:

A. ප්‍රතිසංස්කරණ උත්සාහයන්:

ශතවර්ෂ ගණනාවක් පුරා, ලංකාරාමය එහි වාස්තුවිද්‍යාත්මක අඛණ්ඩතාව සහ ඓතිහාසික වැදගත්කම ආරක්ෂා කර ගැනීම සඳහා නොයෙකුත් ප්‍රතිසංස්කරණ සහ ප්‍රතිසංස්කරණ ප්‍රයත්නයන්ට භාජනය වී ඇත. සංරක්ෂණ මූලාරම්භයන් මගින් ස්ඵූපය එහි මුල් තේජස ඉදිරි පරම්පරාවන් සඳහා රඳවා තබා ගැනීම සහතික කරයි.

B. යුනෙස්කෝ ලෝක උරුම අඩවිය:

පුරාණ අනුරාධපුර නගරයේ කොටසක් ලෙස, ලංකාරාමය යුනෙස්කෝ ලෝක උරුම අඩවියක් ලෙස නම් කර ඇති අතර, ගෝලීය වේදිකාවේ එහි සංස්කෘතික හා ඓතිහාසික වැදගත්කම හඳුනා ගනී.

VI සංස්කෘතික හා සංචාරක ආකර්ෂණය:

A. පුරාවිද්‍යා ආශ්චර්යය:

ලංකාරාමයේ වමන්කාරජනක ස්තූපය සහ අවට ඇති ආරාම නටබුන් එය ආකර්ශනීය පුරාවිද්‍යාත්මක ස්ථානයක් බවට පත් කරයි, පැරණි නගරයේ තේජස සහ සංස්කෘතික ජයග්‍රහණ පිළිබඳ අවබෝධයක් ලබා දෙයි.

B. සංචාරක අත්දැකීම:

ලංකාරාමයේ සත්සුන් වාතාවරණය, එහි ඓතිහාසික හා ආගමික වැදගත්කම සමඟින්, සංචාරකයින් සහ ඉතිහාස ලෝලීන් ආකර්ෂණය කරයි, ශ්‍රී ලංකාවේ පොහොසත් උරුමය තුළ ගිලී යාමට උනන්දු වෙති.

VII. සමකාලීන අදාළත්වය:

A. විශ්ව අභියාචනය:

ලංකාරාමය බෞද්ධයන් සඳහා සැලකිය යුතු ආගමික හා ඓතිහාසික වැදගත්කමක් දරන අතර, එය පුරාණ ශ්‍රී ලංකාවේ සදාකාලික ප්‍රඥාව සහ සංස්කෘතික පොහොසත්කම අගය කිරීම සඳහා විවිධ පසුබිම්වල පුද්ගලයන් සමඟ ද අනුනාද වේ.

B. භාවනාව සහ සිහිය:

ලංකාරාමයේ සාමකාමී වටපිටාව ඔවුන්ගේ ආගමික විශ්වාසයන් නොසලකා සිහිය සහ අභ්‍යන්තර පරාවර්තනය සොයන අමුත්තන්ට කදිම පසුබිමක් සපයයි.

නිගමනය:

ලංකාරාමය, එහි විශ්මය ජනක ස්තූපය සහ සංස්කෘතික උරුමය, ශ්‍රී ලංකාවේ බෞද්ධ උරුමයේ සහ ඔරොත්තු දීමේ සංකේතයක් ලෙස පවතී. පූජනීයත්වය, අධ්‍යාත්මික සැනසීම සහ ඓතිහාසික වැදගත්කම ඇති පූජනීය ස්ථානයක් ලෙස, එය වන්දනාකරුවන්ට සහ අමුත්තන්ට එකසේ ප්‍රබෝධමත් කරයි. එහි වාස්තුවිද්‍යාත්මක තේජස සහ සංස්කෘතික පාරිශුද්ධත්වය ආරක්ෂා කර ගැනීමෙන් ලංකාරාමය අතීතයේ විරස්ථායී ප්‍රඥාව සහ භක්තිය සඳහා සදාකාලික ස්මාරකයක් ලෙස පවතිනු ඇත. ස්ථූපයේ වැදගත්කම ආගමික සීමාවෙන් ඔබ්බට විහිදෙන අතර, සැනසීම,

ආශ්වාදයක් සහ ඉදිරි පරම්පරාවන් සඳහා ශ්‍රී ලංකාවේ සංස්කෘතික උරුමයන් සමඟ ගැඹුරු සම්බන්ධතාවයක් ලබා දෙයි.





නිමි.



Team Members

- Rashmika Viraj
- Thilini Rukshanthi
- Shashini Sithara
- Samadhi kavindhya
- Kalpani Rashibrabha
- Thakshila Gihani